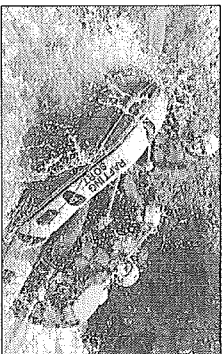
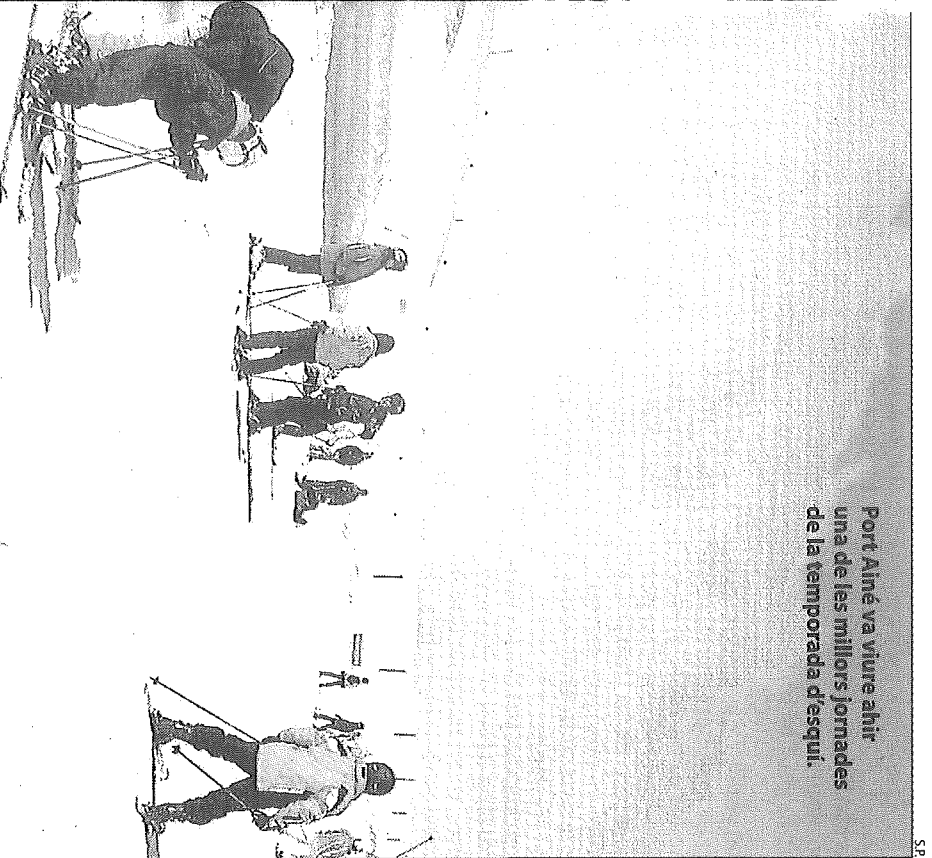


El turisme rural torna a ser la joia de la corona i l'ocupació s'atansarà al 90 per cent. De fet, moltes comarques del pla com les Garrigues, l'Urgell o la Noguera estan tenint uns resultats més que òptims en les reserves fetes.

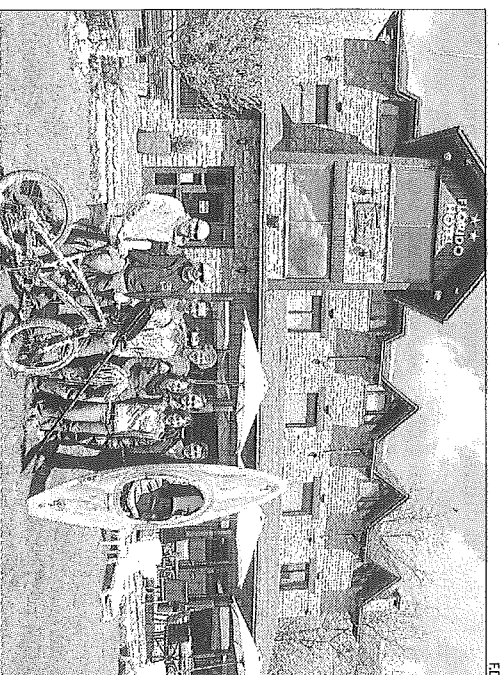


El mal temps que ha fet els quatre primers dies de Setmana Santa ha reduït l'activitat pel que fa a esports d'aventura. De tota manera, el sector continua comptant amb incondicionals assidus a l'oferta del Pirineu.

Port Ainé va viure ahir una de les millors jornades de la temporada d'esquí.



AVENTURA



Aquest grup de turistes de Luxemburg passa la setmana a Sort.

La pluja redueix a un 50% les reserves en esports d'aventura

■ El temps va donar ahir un respir als esports d'aventura i ahir ja es va poder tornar a treballar amb normalitat, segons va explicar el president de l'associació d'empreses de turisme actiu del Sobirà, Florido Dolcet. "Aquests quatre dies de Setmana Santa han sigut dolents perquè ha plogut molt." Així, les reserves oscil·len entre un 50% i un 60%.

Tot i això, hi ha incondicionals dels esports d'aventura, com un grup de visitants de Luxemburg que s'allotgen en un hotel de Sort. Són dotze persones, dos de les quals són catalanes. Alguns ja fa una setmana que són a la ca-

pitall del Sobirà i d'altres hi van arribar ahir. Un d'ells, Chrèsch Beneké, va assenyalar que el Pirineu ofereix una gran varietat d'activitats. Beneké afirma que va arribar a Lleida atret per l'escalada, que ja ha practicat a Terradets, però després es va passar al caiaç. De tota manera, assegura que el Sobirà ofereix tot un ventall d'oportunitats "veritablement enviable, que van des del ràfting fins al senderisme de muntanya".

Per la seua part, Florido Dolcet confia en el bon temps previst per avui i demà per poder recuperar part de l'activitat.

ALTRES SECTORS

Turisme rural

■ La previsió era arribar a un 85 per cent d'ocupació, tot i que, segons assenyala el president de l'Associació de Cases de Turisme Rural de Lleida, Josep Lluís Farrero, algunes comarques del pla com les Garrigues, la Noguera o l'Urgell ja han aconseguit un ple del 90 per cent.

Càmpings

■ El president de la Federació de Càmpings de Lleida, Josep Maria Mercader, va indicar que l'ocupació respecte als bungalous podria arribar a superar el 95 per cent. Pel que fa a tendes en parcel·la, rondaria el 70 per cent, encara que s'espera que el percentatge pugi entre avui i demà.

Estany d'Ivars

■ Responsables d'hotels pròxims a l'estany, com és el cas de l'Hotel Cal Modesta d'Ivars d'Urgell, van xifrar l'ocupació en un 40 per cent. Quant als restaurants, han treballat gràcies als visitants de passada que han acudit a la llauna per visitar-la només un dia.

Romàntic de la vall de Boí

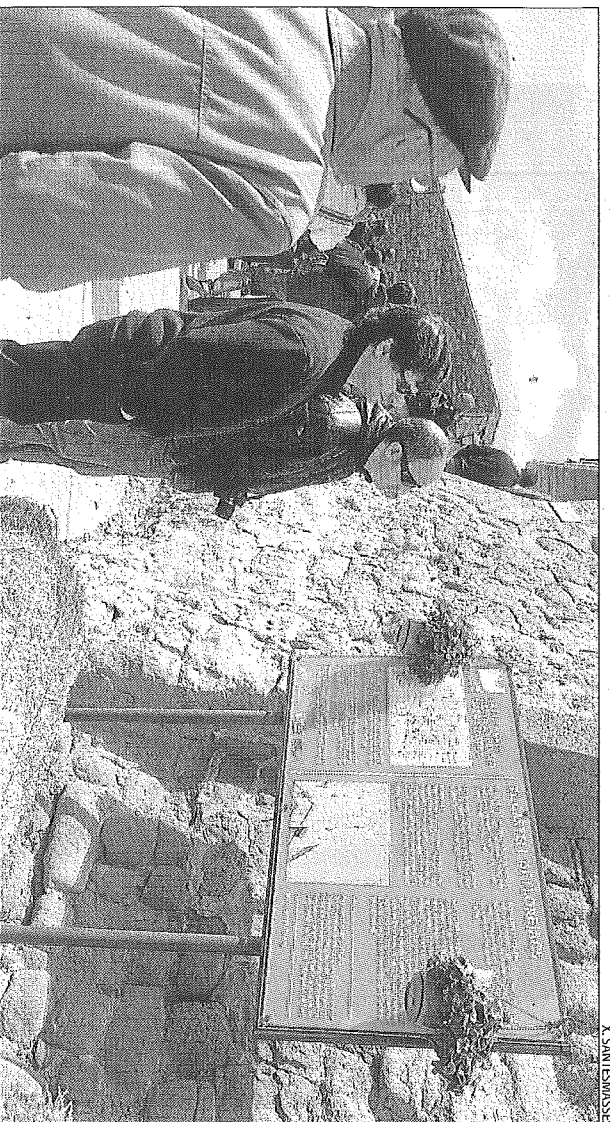
■ El conjunt de les esglésies romàniques de la vall de Boí obertes entre el 31 de març i el 7 d'abril han rebut un total de 4.502 visitants, 462 dels quals guiatos. S'ha de recordar que Santa Eulàlia d'Erill la Vall, Sant Joan de Boí, Sant Feliu de Barruera i la Nativitat de Durro obriren només per Setmana Santa i que després de les festes tornaran a tancar.

SEGARRA/URGELL

Cultura i patrimoni, els punts forts

Recorreguts pels castells medievals, reirs en monestirs i assistència a fires i mostres

■ CERVERA/TÀRREGA | Les més de 60 cases i allotjaments rurals i hoteis de la Segarra han aconseguit més del 90% d'ocupació gràcies a l'oferta cultural que ofereix la comarca durant la Setmana Santa. Segons el dinamitzador cultural de la Segarra Jaume Moya, "es desplega tot el potencial d'activitat per aconseguir la màxima atracció turística". S'ha de destacar aquest cap de setmana el Festival de Pasqua de Cervera dedicat a la música clàssica, les fires de Florejacs, Torà i Sanauja. Durant aquests dies també multipliquen la seua activitat les fortificacions medievals visitables a Florejacs, les Stiges, les Pallargues, Vallerosa, Vicfred i Concabella, així com el jaciment romà de Guissona i l'escenificació de La



Un grup de turistes visita el castell de Florejacs, a la Segarra.

Passió a Cervera. Segons Moya, les festes de Pasqua són la temporada alta del turisme a la Segarra, i concretament del turisme familiar.

Enric Chanó, de Barcelona, va explicar que s'ha instal·lat amb tota la família en una casa a Ponts per poder disfrutar de les fires que tenen lloc aquests dies a Florejacs i Sanauja. De fet, la Fundació Aspros de Sudanel·l, dedicada a l'atenció de persones amb minervalidesses psíquiques, va organitzar ahir un autocar per visitar la Fira de la Dama de Florejacs.

A l'Urgell, l'ocupació és molt similar a la de la Segarra. Així, el monestir de Valbona ha aconseguit aquests dies plena ocupació a les seues dependències per a allotjaments. L'oferta de processons al Talladell, Tàrraga, Vilagrassa i Preixana, i de fires com el mercat de proximitat de Tàrraga de dissabte passat, atreen una gran quantitat de visitants, informa X.S.