



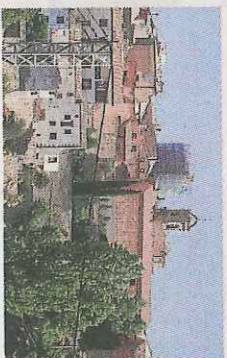
Guissona

Guissona, Guarda-si-venes.

Població: 6.763

Alcalde: Xavier Gasolva

■ És la vila que més ha crescut de Lleida, doblant la seva població cada 10 anys. És un exemple de convivència amb els nousvinguts i de planificació urbanística des del 1982.

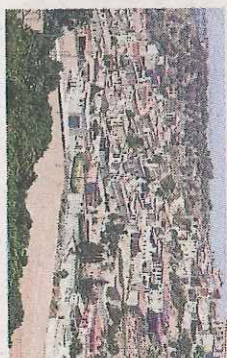


Ivorra

Població: 144

Alcalde: Josep Simon

■ Ivorra és l'indret que parteix les valls del Sió i del Llobregós. El poble, situat en un turó, està presidit per la torre medieval i l'església de Sant Cugat. A la vall hi ha el magnífic santuari que ens recorda el miracle mil·lenari del Sant Dubte.



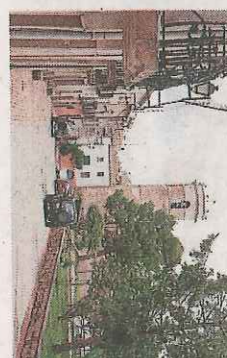
Les Oluges

Les Oluges, Santa Fe, Montfalcó Murallat.

Població: 174

Alcalde: Francesc Mestre

■ A tocar de l'Eix Transversal, és un municipi netament agrícola. En els darrers anys, la vila closa de Montfalcó n'ha despertat l'interès turístic.



Massoteres

Massoteres, Palouet, Taltell.

Població: 225

Alcalde: Miquel Àngel Marina

■ L'antic domini de Camp Reial, on hi havia l'ajuntament i l'escola, situa el centre del municipi presidit pel romànic de Taltell, i la capital, que dona la benvinguda al Llobregós.



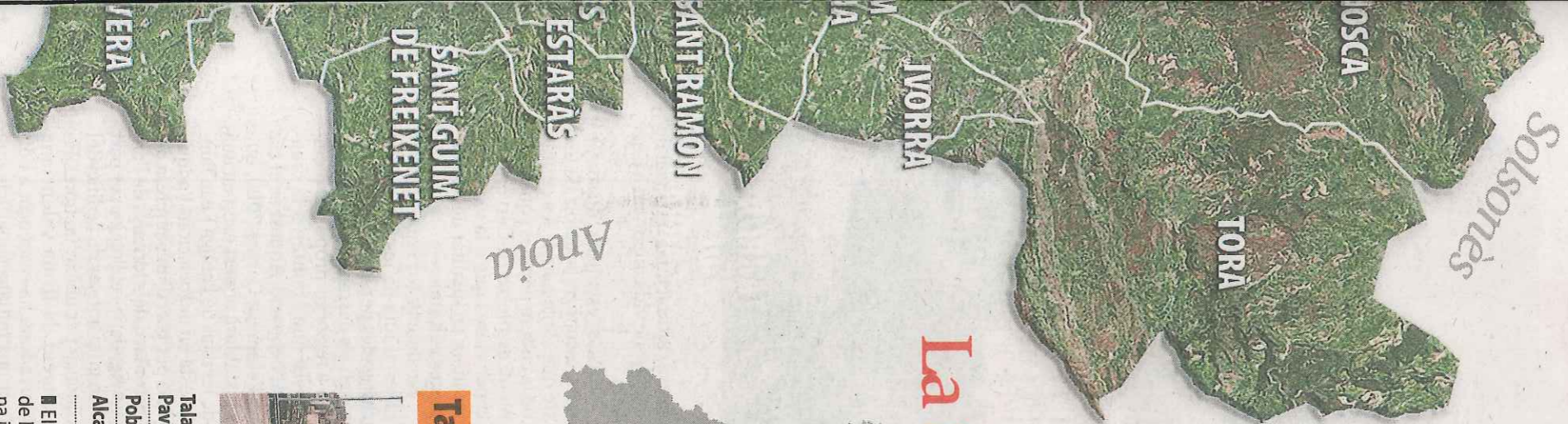
Montoliu de S.

La Guàrdia Lada, L'Ametlla, Montoliu, Vilagrasseta, Cabestany.

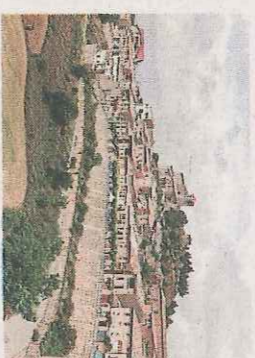
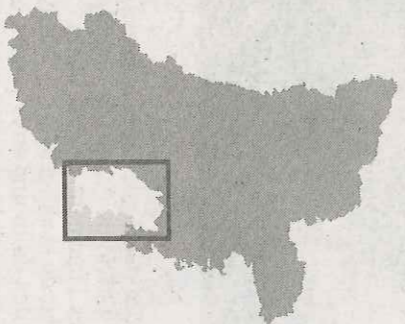
Població: 186

Alcalde: Josep Balcells

■ El sud de la Segarra n'és la part més desconeguda. L'absència d'empreses ens situa en un entorn netament agrícola.



La Segarra



Montornès de S.

Montornès, Mas de Bondia.

Població: 105

Alcalde: Marta Huguet

■ Montornès combina l'entorn medieval i les perles destil colonial fruit d'un llegat de fa dos segles. Mas de Bondia és una vila closa.



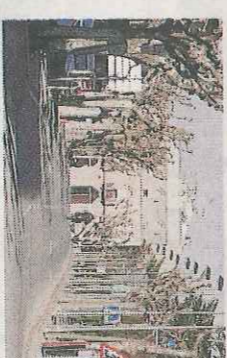
Ribera d'Ondara

Sant Antolí i Vilanova, els Hostalets, Montpalau, Sant Pere dels Arguells, Rubinat, Gramuntell, Pomar, Briangó, la Sisquella, Llinars, Montfar, Montlló.

Població: 476

Alcalde: Francesc Sabanès

■ És una frontera de Lleida.



S. Guim de Freixenet

Sant Guim de Freixenet, la Tallada, Freixenet, Sant Guim de la Rabassa, Santa Domí, la Rabassa, el Castell de Santa Maria, Amorós, Meliò, Atadill, Palamós.

Població: 1.057

Alcalde: Pere Solé

■ Sant Guim és el poble jove d'un municipi antic de pobles molt petits.



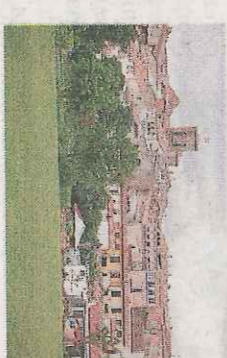
S. Guim de la Plana

Sant Guim de la Plana, Victred, Cornabella.

Població: 199

Alcalde: Josep Llobet

■ Fa 30 anys el pessebre va donar a conèixer aquest lloc, que també té a Madem el naixement de l'aquífer més important de la Segarra.



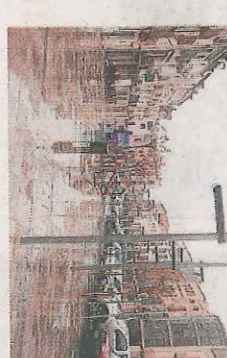
Tarroja de Segarra

Talavera, Pallers, Civit, Bellmunt, Pavia, Suró.

Població: 303

Alcalde: Ramon Trullols

■ El municipi és el de major altitud de la comarca. Limita amb l'arragonès i Barcelona. Els altiplans centrals combinen amb l'entorn cerealístic.



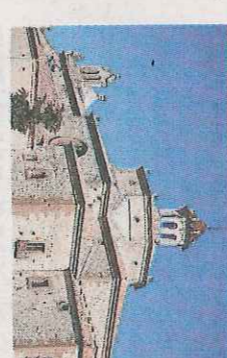
Torà

Torà, Sant Serni de Llanera, Cellers, Fontanet, Vallferosa, Llanera, Claret.

Població: 1.303

Alcalde: Mercè Valls

■ És la capital de la vall del Llobregós. Amb una sòlida estructura econòmica i, possiblement, el municipi amb més patrimoni històric.



Sant Ramon

Sant Ramon, Portell, Gospi, Viver.

Població: 565

Alcalde: Alex Buchaca

■ És el municipi del sant de la Segarra que omple de festa el santuari cada mes d'agost. El poble és també conegut per les elaboracions en pell i per la maquinària agrícola.



Torrefeta i Florejacs

Sedó, Palou, Torrefeta, el Llor, Selvanera, la Morana, Bellvei, Florejacs, Gra, Sant Martí de la Morana, Ribes, les Cases de la Serra, el Far, Granollers, Castellmeja.

Població: 650

Alcalde: Núria Magrans

■ És el municipi de major superfície i amb més pobles de la Segarra.